

บทที่ 4

การเปรียบเทียบผลการติดตามตรวจสอบคุณภาพสิ่งแวดล้อม

การติดตามตรวจสอบคุณภาพสิ่งแวดล้อม โครงการพัฒนานิคมอุตสาหกรรมในพื้นที่ระเบียงเศรษฐกิจภาคตะวันออก นิคมอุตสาหกรรม Smart Park ของการนิคมอุตสาหกรรมแห่งประเทศไทย ประกอบด้วย การตรวจวัดคุณภาพอากาศในบรรยากาศ ระดับเสี่ยงโดยทั่วไป คุณภาพน้ำทิ้ง การเปรียบเทียบผลการตรวจวัดระหว่างปี 2566-2568 สามารถสรุปได้ดังนี้

4.1 การเปรียบเทียบผลการตรวจวัดคุณภาพอากาศในบรรยากาศ

การตรวจวัดคุณภาพอากาศในบรรยากาศ เพื่อหาปริมาณฝุ่นละอองรวม (TSP) ฝุ่นขนาดเล็กกว่า 10 ไมครอน (PM-10) ซัลเฟอร์ไดออกไซด์เฉลี่ย 24 ชั่วโมง ($SO_2^{(1\text{ hr}, 24\text{ hr})}$) และไนโตรเจนไดออกไซด์เฉลี่ย 1 ชั่วโมง ($NO_2^{(1\text{ hr})}$) ผลการตรวจวัด ระหว่างปี 2566-2568 แสดงรายละเอียดดังตารางที่ 4.1-1 และรูปที่ 4.1-1 โดยระหว่างเดือนกรกฎาคม-ธันวาคม 2568 โครงการได้นำส่งหนังสือเพื่อขอขยายระยะเวลาการส่งรายงานผลการปฏิบัติตามมาตรการฯ ต่อ สผ. ตามหนังสือเลขที่ อก 5103.3.1/0157 ลงวันที่ 16 มกราคม 2569 (ภาคผนวก 4ก) ทั้งนี้โครงการมีแผนการตรวจวัดคุณภาพอากาศในบรรยากาศในช่วงเดือนมกราคม-มิถุนายน 2569 และจะรายงานให้ทราบในรายงานฉบับถัดไปสามารถสรุปได้ดังนี้

บริเวณวัดขากลูกหญ้า

การดำเนินการตรวจวัดในช่วงที่ผ่านมา พบว่า ปริมาณ TSP, PM-10 และ $SO_2^{(24\text{ hr})}$ มีค่าอยู่ในเกณฑ์มาตรฐานตามประกาศคณะกรรมการสิ่งแวดล้อมแห่งชาติ ฉบับที่ 10 (พ.ศ. 2538) และฉบับที่ 24 (พ.ศ. 2547) เรื่อง กำหนดมาตรฐานคุณภาพอากาศในบรรยากาศโดยทั่วไป ปริมาณ $NO_2^{(1\text{ hr})}$ มีค่าอยู่ในเกณฑ์มาตรฐานตามประกาศคณะกรรมการสิ่งแวดล้อมแห่งชาติ ฉบับที่ 33 (พ.ศ. 2552) เรื่อง กำหนดมาตรฐานค่าก๊าซไนโตรเจนไดออกไซด์ในบรรยากาศโดยทั่วไป สำหรับปริมาณ $SO_2^{(1\text{ hr})}$ มีค่าอยู่ในเกณฑ์มาตรฐานตามประกาศคณะกรรมการสิ่งแวดล้อมแห่งชาติ ฉบับที่ 12 (พ.ศ. 2538) และฉบับที่ 21 (พ.ศ. 2544) เรื่อง กำหนดมาตรฐานค่าก๊าซซัลเฟอร์ไดออกไซด์ในบรรยากาศโดยทั่วไปในเวลา 1 ชั่วโมง และเมื่อเปรียบเทียบผลการตรวจวัดในช่วงที่ผ่านมา ระหว่างปี 2566-2568 พบว่า มีแนวโน้มไม่คงที่ โดยมีการเปลี่ยนแปลงเพิ่มขึ้นและลดลงบ้างเล็กน้อยตามฤดูกาล



บริเวณวัดมาบชลุต

การดำเนินการตรวจวัดในช่วงที่ผ่านมา พบว่า ปริมาณ TSP, PM-10 และ $\text{SO}_2^{(24 \text{ hr})}$ มีค่าอยู่ในเกณฑ์มาตรฐานตามประกาศคณะกรรมการสิ่งแวดล้อมแห่งชาติ ฉบับที่ 10 (พ.ศ. 2538) และฉบับที่ 24 (พ.ศ. 2547) เรื่อง กำหนดมาตรฐานคุณภาพอากาศในบรรยากาศโดยทั่วไป ปริมาณ $\text{NO}_2^{(1 \text{ hr})}$ มีค่าอยู่ในเกณฑ์มาตรฐานตามประกาศคณะกรรมการสิ่งแวดล้อมแห่งชาติ ฉบับที่ 33 (พ.ศ. 2552) เรื่อง กำหนดมาตรฐานค่าก๊าซไนโตรเจนไดออกไซด์ ในบรรยากาศโดยทั่วไป สำหรับปริมาณ $\text{SO}_2^{(1 \text{ hr})}$ มีค่าอยู่ในเกณฑ์มาตรฐานตามประกาศคณะกรรมการสิ่งแวดล้อมแห่งชาติ ฉบับที่ 12 (พ.ศ. 2538) และฉบับที่ 21 (พ.ศ. 2544) เรื่อง กำหนดมาตรฐานค่าก๊าซซัลเฟอร์ไดออกไซด์ ในบรรยากาศโดยทั่วไปในเวลา 1 ชั่วโมง และเมื่อเปรียบเทียบผลการตรวจวัดในช่วงที่ผ่านมา ระหว่างปี 2566-2568 พบว่า มีแนวโน้มไม่คงที่ โดยมีการเปลี่ยนแปลงเพิ่มขึ้นและลดลงบ้างเล็กน้อยตามฤดูกาล

บริเวณที่พักอาศัยชุมชนมาบชลุต-ซากกลาง

การดำเนินการตรวจวัดในช่วงที่ผ่านมา พบว่า ปริมาณ TSP, PM-10 และ $\text{SO}_2^{(24 \text{ hr})}$ มีค่าอยู่ในเกณฑ์มาตรฐานตามประกาศคณะกรรมการสิ่งแวดล้อมแห่งชาติ ฉบับที่ 10 (พ.ศ. 2538) และฉบับที่ 24 (พ.ศ. 2547) เรื่อง กำหนดมาตรฐานคุณภาพอากาศในบรรยากาศโดยทั่วไป ปริมาณ $\text{NO}_2^{(1 \text{ hr})}$ มีค่าอยู่ในเกณฑ์มาตรฐานตามประกาศคณะกรรมการสิ่งแวดล้อมแห่งชาติ ฉบับที่ 33 (พ.ศ. 2552) เรื่อง กำหนดมาตรฐานค่าก๊าซไนโตรเจนไดออกไซด์ ในบรรยากาศโดยทั่วไป สำหรับปริมาณ $\text{SO}_2^{(1 \text{ hr})}$ มีค่าอยู่ในเกณฑ์มาตรฐานตามประกาศคณะกรรมการสิ่งแวดล้อมแห่งชาติ ฉบับที่ 12 (พ.ศ. 2538) และฉบับที่ 21 (พ.ศ. 2544) เรื่อง กำหนดมาตรฐานค่าก๊าซซัลเฟอร์ไดออกไซด์ ในบรรยากาศโดยทั่วไปในเวลา 1 ชั่วโมง และเมื่อเปรียบเทียบผลการตรวจวัดในช่วงที่ผ่านมา ระหว่างปี 2566-2568 พบว่า มีแนวโน้มไม่คงที่ โดยมีการเปลี่ยนแปลงเพิ่มขึ้นและลดลงบ้างเล็กน้อยตามฤดูกาล



บริเวณโรงเรียนระยองวิทยาคมนิคมอุตสาหกรรม

การดำเนินการตรวจวัดในช่วงที่ผ่านมา พบว่า ปริมาณ TSP, PM-10 และ $\text{SO}_2^{(24 \text{ hr})}$ มีค่าอยู่ในเกณฑ์มาตรฐานตามประกาศคณะกรรมการสิ่งแวดล้อมแห่งชาติ ฉบับที่ 10 (พ.ศ. 2538) และฉบับที่ 24 (พ.ศ. 2547) เรื่อง กำหนดมาตรฐานคุณภาพอากาศในบรรยากาศโดยทั่วไป ปริมาณ $\text{NO}_2^{(1 \text{ hr})}$ มีค่าอยู่ในเกณฑ์มาตรฐานตามประกาศคณะกรรมการสิ่งแวดล้อมแห่งชาติ ฉบับที่ 33 (พ.ศ. 2552) เรื่อง กำหนดมาตรฐานค่าก๊าซไนโตรเจนไดออกไซด์ ในบรรยากาศโดยทั่วไป สำหรับปริมาณ $\text{SO}_2^{(1 \text{ hr})}$ มีค่าอยู่ในเกณฑ์มาตรฐานตามประกาศคณะกรรมการสิ่งแวดล้อมแห่งชาติ ฉบับที่ 12 (พ.ศ. 2538) และฉบับที่ 21 (พ.ศ. 2544) เรื่อง กำหนดมาตรฐานค่าก๊าซซัลเฟอร์ไดออกไซด์ ในบรรยากาศโดยทั่วไปในเวลา 1 ชั่วโมง และเมื่อเปรียบเทียบผลการตรวจวัดในช่วงที่ผ่านมา ระหว่างปี 2566-2568 พบว่า มีแนวโน้มไม่คงที่ โดยมีการเปลี่ยนแปลงเพิ่มขึ้นและลดลงบ้างเล็กน้อยตามฤดูกาล



ตารางที่ 4.1-1 เปรียบเทียบผลการตรวจวัดคุณภาพอากาศในบรรยากาศ ระหว่างปี 2566-2568

อันดับ	ตำแหน่งตรวจวัด	วันที่ตรวจวัด	ผลการตรวจวัด	
			TSP (mg/m ³)	PM-10 (mg/m ³)
1.	วัดซากลูกหญ้า	12-13/06/66	0.118	0.036
		13-14/06/66	0.121	0.035
		14-15/06/66	0.149	0.031
		15-16/06/66	0.148	0.038
		16-17/06/66	0.088	0.027
		17-18/06/66	0.081	0.025
		18-19/06/66	0.077	0.021
		01-02/11/66	0.110	0.017
		02-03/11/66	0.109	0.015
		03-04/11/66	0.095	0.021
		04-05/11/66	0.057	0.010
		05-06/11/66	0.062	0.007
		06-07/11/66	0.091	0.012
		07-08/11/66	0.044	0.007
		23-24/08/67	0.022	0.015
		24-25/08/67	0.041	0.015
		25-26/08/67	0.041	0.020
		26-27/08/67	0.039	0.019
		27-28/08/67	0.045	0.025
		28-29/08/67	0.030	0.018
		29-30/08/67	0.030	0.017
		19-20/11/67	0.054	0.020
		20-21/11/67	0.062	0.022
		21-22/11/67	0.041	0.014
		22-23/11/67	0.050	0.017
		23-24/11/67	0.046	0.031
		24-25/11/67	0.038	0.018
		25-26/11/67	0.050	0.024
มาตรฐาน ⁽¹⁾			0.33	0.12

มาตรฐาน : ⁽¹⁾ ประกาศคณะกรรมการสิ่งแวดล้อมแห่งชาติ ฉบับที่ 10 (พ.ศ. 2538) และฉบับที่ 24 (พ.ศ. 2547) เรื่องกำหนดมาตรฐานคุณภาพอากาศในบรรยากาศโดยทั่วไป

⁽²⁾ ประกาศคณะกรรมการสิ่งแวดล้อมแห่งชาติ ฉบับที่ 12 (พ.ศ. 2538) และฉบับที่ 21 (พ.ศ. 2544) เรื่องกำหนดมาตรฐานค่าก๊าซซัลเฟอร์ไดออกไซด์ในบรรยากาศโดยทั่วไปในเวลา 1 ชั่วโมง

⁽³⁾ ประกาศคณะกรรมการสิ่งแวดล้อมแห่งชาติ ฉบับที่ 33 (พ.ศ. 2552) เรื่องกำหนดมาตรฐานค่าก๊าซไนโตรเจนไดออกไซด์ในบรรยากาศโดยทั่วไป

หมายเหตุ : * อ้างอิงตามประกาศกรมควบคุมมลพิษ เรื่องเครื่องวัดและวิธีตรวจวัดค่าเฉลี่ยของก๊าซหรือฝุ่นละอองในบรรยากาศโดยทั่วไป ระบบอื่นหรือวิธีอื่นที่กรมควบคุมมลพิษเห็นชอบ (พ.ศ. 2562)



ตารางที่ 4.1-1 (ต่อ) เปรียบเทียบผลการตรวจวัดคุณภาพอากาศในบรรยากาศ ระหว่างปี 2565-2568

อันดับ	ตำแหน่งตรวจวัด	วันที่ตรวจวัด	ผลการตรวจวัด	
			TSP (mg/m ³)	PM-10 (mg/m ³)
1.	วัดชากลูกหญ้า (ต่อ)	28-29/03/68	0.053	0.040
		29-30/03/68	0.044	0.033
		30-31/03/68	0.041	0.031
		31/03-01/04/68	0.036	0.023
		01-02/04/68	0.062	0.042
		02-03/04/68	0.034	0.021
		03-04/04/68	0.038	0.021
มาตรฐาน ⁽¹⁾			0.33	0.12

- มาตรฐาน : (1) ประกาศคณะกรรมการสิ่งแวดล้อมแห่งชาติ ฉบับที่ 10 (พ.ศ. 2538) และฉบับที่ 24 (พ.ศ. 2547) เรื่องกำหนดมาตรฐานคุณภาพอากาศในบรรยากาศโดยทั่วไป
- (2) ประกาศคณะกรรมการสิ่งแวดล้อมแห่งชาติ ฉบับที่ 12 (พ.ศ. 2538) และฉบับที่ 21 (พ.ศ. 2544) เรื่องกำหนดมาตรฐานค่าก๊าซซัลเฟอร์ไดออกไซด์ในบรรยากาศโดยทั่วไปในเวลา 1 ชั่วโมง
- (3) ประกาศคณะกรรมการสิ่งแวดล้อมแห่งชาติ ฉบับที่ 33 (พ.ศ. 2552) เรื่องกำหนดมาตรฐานค่าก๊าซไนโตรเจนไดออกไซด์ในบรรยากาศโดยทั่วไป
- หมายเหตุ : * อ้างอิงตามประกาศกรมควบคุมมลพิษ เรื่องเครื่องวัดและวิธีตรวจวัดค่าเฉลี่ยของก๊าซหรือฝุ่นละอองในบรรยากาศโดยทั่วไป ระบบอื่นหรือวิธีอื่นที่กรมควบคุมมลพิษเห็นชอบ (พ.ศ. 2562)



ตารางที่ 4.1-1 (ต่อ) เปรียบเทียบผลการตรวจวัดคุณภาพอากาศในบรรยากาศ ระหว่างปี 2565-2568

อันดับ	ตำแหน่งตรวจวัด	วันที่ตรวจวัด	ผลการตรวจวัด	
			TSP (mg/m ³)	PM-10 (mg/m ³)
2.	วัดมาบชลูด	12-13/06/66	0.083	0.016
		13-14/06/66	0.084	0.016
		14-15/06/66	0.087	0.017
		15-16/06/66	0.076	0.015
		16-17/06/66	0.085	0.013
		17-18/06/66	0.066	0.007
		18-19/06/66	0.069	0.012
		01-02/11/66	0.047	0.002
		02-03/11/66	0.054	0.041
		03-04/11/66	0.046	0.033
		04-05/11/66	0.046	0.025
		05-06/11/66	0.035	0.024
		06-07/11/66	0.076	0.024
		07-08/11/66	0.043	0.023
		23-24/08/67	0.015	0.008
		24-25/08/67	0.039	0.014
		25-26/08/67	0.052	0.016
		26-27/08/67	0.067	0.016
		27-28/08/67	0.055	0.016
		28-29/08/67	0.038	0.013
		29-30/08/67	0.033	0.009
		19-20/11/67	0.038	0.026
		20-21/11/67	0.038	0.024
		21-22/11/67	0.050	0.024
		22-23/11/67	0.037	0.023
		23-24/11/67	0.052	0.027
		24-25/11/67	0.030	0.020
		25-26/11/67	0.023	0.012
มาตรฐาน ⁽¹⁾			0.33	0.12

มาตรฐาน : ⁽¹⁾ ประกาศคณะกรรมการสิ่งแวดล้อมแห่งชาติ ฉบับที่ 10 (พ.ศ. 2538) และฉบับที่ 24 (พ.ศ. 2547) เรื่องกำหนดมาตรฐานคุณภาพอากาศในบรรยากาศโดยทั่วไป

⁽²⁾ ประกาศคณะกรรมการสิ่งแวดล้อมแห่งชาติ ฉบับที่ 12 (พ.ศ. 2538) และฉบับที่ 21 (พ.ศ. 2544) เรื่องกำหนดมาตรฐานค่าก๊าซซัลเฟอร์ไดออกไซด์ในบรรยากาศโดยทั่วไปในเวลา 1 ชั่วโมง

⁽³⁾ ประกาศคณะกรรมการสิ่งแวดล้อมแห่งชาติ ฉบับที่ 33 (พ.ศ. 2552) เรื่องกำหนดมาตรฐานค่าก๊าซไนโตรเจนไดออกไซด์ในบรรยากาศโดยทั่วไป

หมายเหตุ : * อ้างอิงตามประกาศกรมควบคุมมลพิษ เรื่องเครื่องวัดและวิธีตรวจวัดค่าเฉลี่ยของก๊าซหรือฝุ่นละอองในบรรยากาศโดยทั่วไป ระบบอื่นหรือวิธีอื่นที่กรมควบคุมมลพิษเห็นชอบ (พ.ศ. 2562)



ตารางที่ 4.1-1 (ต่อ) เปรียบเทียบผลการตรวจวัดคุณภาพอากาศในบรรยากาศ ระหว่างปี 2565-2568

อันดับ	ตำแหน่งตรวจวัด	วันที่ตรวจวัด	ผลการตรวจวัด	
			TSP (mg/m ³)	PM-10 (mg/m ³)
2.	วัดมาบชอุตสาหกรรม (ต่อ)	28-29/03/68	0.073	0.040
		29-30/03/68	0.055	0.028
		30-31/03/68	0.068	0.034
		31/03-01/04/68	0.036	0.023
		01-02/04/68	0.068	0.031
		02-03/04/68	0.046	0.023
		03-04/04/68	0.042	0.023
มาตรฐาน ⁽¹⁾			0.33	0.12

- มาตรฐาน : (1) ประกาศคณะกรรมการสิ่งแวดล้อมแห่งชาติ ฉบับที่ 10 (พ.ศ. 2538) และฉบับที่ 24 (พ.ศ. 2547) เรื่องกำหนดมาตรฐานคุณภาพอากาศในบรรยากาศโดยทั่วไป
- (2) ประกาศคณะกรรมการสิ่งแวดล้อมแห่งชาติ ฉบับที่ 12 (พ.ศ. 2538) และฉบับที่ 21 (พ.ศ. 2544) เรื่องกำหนดมาตรฐานค่าก๊าซซัลเฟอร์ไดออกไซด์ในบรรยากาศโดยทั่วไปในเวลา 1 ชั่วโมง
- (3) ประกาศคณะกรรมการสิ่งแวดล้อมแห่งชาติ ฉบับที่ 33 (พ.ศ. 2552) เรื่องกำหนดมาตรฐานค่าก๊าซไนโตรเจนไดออกไซด์ในบรรยากาศโดยทั่วไป
- หมายเหตุ : * อ้างอิงตามประกาศกรมควบคุมมลพิษ เรื่องเครื่องวัดและวิธีตรวจวัดค่าเฉลี่ยของก๊าซหรือฝุ่นละอองในบรรยากาศโดยทั่วไป ระบบอื่นหรือวิธีอื่นที่กรมควบคุมมลพิษเห็นชอบ (พ.ศ. 2562)



ตารางที่ 4.1-1 (ต่อ) เปรียบเทียบผลการตรวจวัดคุณภาพอากาศในบรรยากาศ ระหว่างปี 2565-2568

อันดับ	ตำแหน่งตรวจวัด	วันที่ตรวจวัด	ผลการตรวจวัด	
			TSP (mg/m ³)	PM-10 (mg/m ³)
3.	ที่พักอาศัยชุมชน มาบชลูด-ซากกลาง	12-13/06/66	0.039	0.019
		13-14/06/66	0.040	0.019
		14-15/06/66	0.036	0.018
		15-16/06/66	0.032	0.014
		16-17/06/66	0.033	0.017
		17-18/06/66	0.044	0.024
		18-19/06/66	0.054	0.018
		01-02/11/66	0.066	0.046
		02-03/11/66	0.086	0.056
		03-04/11/66	0.059	0.039
		04-05/11/66	0.051	0.036
		05-06/11/66	0.039	0.025
		06-07/11/66	0.065	0.043
		07-08/11/66	0.039	0.026
		23-24/08/67	0.039	0.02
		24-25/08/67	0.056	0.034
		25-26/08/67	0.093	0.08
		26-27/08/67	0.032	0.025
		27-28/08/67	0.039	0.031
		28-29/08/67	0.042	0.031
		29-30/08/67	0.037	0.025
		19-20/11/67	0.051	0.034
		20-21/11/67	0.038	0.025
		21-22/11/67	0.039	0.024
		22-23/11/67	0.040	0.024
		23-24/11/67	0.064	0.031
		24-25/11/67	0.043	0.026
		25-26/11/67	0.037	0.023
มาตรฐาน ⁽¹⁾			0.33	0.12

มาตรฐาน : ⁽¹⁾ ประกาศคณะกรรมการสิ่งแวดล้อมแห่งชาติ ฉบับที่ 10 (พ.ศ. 2538) และฉบับที่ 24 (พ.ศ. 2547) เรื่องกำหนดมาตรฐานคุณภาพอากาศในบรรยากาศโดยทั่วไป

⁽²⁾ ประกาศคณะกรรมการสิ่งแวดล้อมแห่งชาติ ฉบับที่ 12 (พ.ศ. 2538) และฉบับที่ 21 (พ.ศ. 2544) เรื่องกำหนดมาตรฐานค่าก๊าซซัลเฟอร์ไดออกไซด์ในบรรยากาศโดยทั่วไปในเวลา 1 ชั่วโมง

⁽³⁾ ประกาศคณะกรรมการสิ่งแวดล้อมแห่งชาติ ฉบับที่ 33 (พ.ศ. 2552) เรื่องกำหนดมาตรฐานค่าก๊าซไนโตรเจนไดออกไซด์ในบรรยากาศโดยทั่วไป

หมายเหตุ : * อ้างอิงตามประกาศกรมควบคุมมลพิษ เรื่องเครื่องวัดและวิธีตรวจวัดค่าเฉลี่ยของก๊าซหรือฝุ่นละอองในบรรยากาศโดยทั่วไป ระบบอื่นหรือวิธีอื่นที่กรมควบคุมมลพิษเห็นชอบ (พ.ศ. 2562)



ตารางที่ 4.1-1 (ต่อ) เปรียบเทียบผลการตรวจวัดคุณภาพอากาศในบรรยากาศ ระหว่างปี 2565-2568

อันดับ	ตำแหน่งตรวจวัด	วันที่ตรวจวัด	ผลการตรวจวัด	
			TSP (mg/m ³)	PM-10 (mg/m ³)
3.	ที่พักอาศัยชุมชน มาบชลูด-ซากกลาง (ต่อ)	28-29/03/68	0.051	0.038
		29-30/03/68	0.050	0.036
		30-31/03/68	0.061	0.038
		31/03-01/04/68	0.044	0.032
		01-02/04/68	0.078	0.057
		02-03/04/68	0.045	0.027
		03-04/04/68	0.037	0.021
มาตรฐาน ⁽¹⁾			0.33	0.12

- มาตรฐาน : (1) ประกาศคณะกรรมการสิ่งแวดล้อมแห่งชาติ ฉบับที่ 10 (พ.ศ. 2538) และฉบับที่ 24 (พ.ศ. 2547) เรื่องกำหนดมาตรฐานคุณภาพอากาศในบรรยากาศโดยทั่วไป
- (2) ประกาศคณะกรรมการสิ่งแวดล้อมแห่งชาติ ฉบับที่ 12 (พ.ศ. 2538) และฉบับที่ 21 (พ.ศ. 2544) เรื่องกำหนดมาตรฐานค่าก๊าซซัลเฟอร์ไดออกไซด์ในบรรยากาศโดยทั่วไปในเวลา 1 ชั่วโมง
- (3) ประกาศคณะกรรมการสิ่งแวดล้อมแห่งชาติ ฉบับที่ 33 (พ.ศ. 2552) เรื่องกำหนดมาตรฐานค่าก๊าซไนโตรเจนไดออกไซด์ในบรรยากาศโดยทั่วไป
- หมายเหตุ : * อ้างอิงตามประกาศกรมควบคุมมลพิษ เรื่องเครื่องวัดและวิธีตรวจวัดค่าเฉลี่ยของก๊าซหรือฝุ่นละอองในบรรยากาศโดยทั่วไป ระบบอื่นหรือวิธีอื่นที่กรมควบคุมมลพิษเห็นชอบ (พ.ศ. 2562)



ตารางที่ 4.1-1 (ต่อ) เปรียบเทียบผลการตรวจวัดคุณภาพอากาศในบรรยากาศ ระหว่างปี 2565-2568

อันดับ	ตำแหน่งตรวจวัด	วันที่ตรวจวัด	ผลการตรวจวัด	
			TSP (mg/m ³)	PM-10 (mg/m ³)
4.	โรงเรียนระยอง วิทยาคมนิคม อุตสาหกรรม	12-13/06/66	0.024	0.007
		13-14/06/66	0.022	0.001
		14-15/06/66	0.028	0.010
		15-16/06/66	0.020	0.015
		16-17/06/66	0.049	0.029
		17-18/06/66	0.025	0.017
		18-19/06/66	0.024	0.012
		01-02/11/66	0.045	0.022
		02-03/11/66	0.049	0.024
		03-04/11/66	0.055	0.013
		04-05/11/66	0.044	0.018
		05-06/11/66	0.047	0.021
		06-07/11/66	0.066	0.023
		07-08/11/66	0.055	0.021
		23-24/08/67	0.083	0.02
		24-25/08/67	0.069	0.02
		25-26/08/67	0.076	0.023
		26-27/08/67	0.057	0.018
		27-28/08/67	0.039	0.012
		28-29/08/67	0.048	0.013
		29-30/08/67	0.058	0.017
		19-20/11/67	0.043	0.024
		20-21/11/67	0.045	0.028
		21-22/11/67	0.044	0.025
		22-23/11/67	0.052	0.023
		23-24/11/67	0.070	0.028
		24-25/11/67	0.042	0.022
		25-26/11/67	0.046	0.028
มาตรฐาน ⁽¹⁾			0.33	0.12

มาตรฐาน : ⁽¹⁾ ประกาศคณะกรรมการสิ่งแวดล้อมแห่งชาติ ฉบับที่ 10 (พ.ศ. 2538) และฉบับที่ 24 (พ.ศ. 2547) เรื่องกำหนดมาตรฐานคุณภาพอากาศในบรรยากาศโดยทั่วไป

⁽²⁾ ประกาศคณะกรรมการสิ่งแวดล้อมแห่งชาติ ฉบับที่ 12 (พ.ศ. 2538) และฉบับที่ 21 (พ.ศ. 2544) เรื่องกำหนดมาตรฐานค่าก๊าซซัลเฟอร์ไดออกไซด์ในบรรยากาศโดยทั่วไปในเวลา 1 ชั่วโมง

⁽³⁾ ประกาศคณะกรรมการสิ่งแวดล้อมแห่งชาติ ฉบับที่ 33 (พ.ศ. 2552) เรื่องกำหนดมาตรฐานค่าก๊าซไนโตรเจนไดออกไซด์ในบรรยากาศโดยทั่วไป

หมายเหตุ : * อ้างอิงตามประกาศกรมควบคุมมลพิษ เรื่องเครื่องวัดและวิธีตรวจวัดค่าเฉลี่ยของก๊าซหรือฝุ่นละอองในบรรยากาศโดยทั่วไป ระบบอื่นหรือวิธีอื่นที่กรมควบคุมมลพิษเห็นชอบ (พ.ศ. 2562)



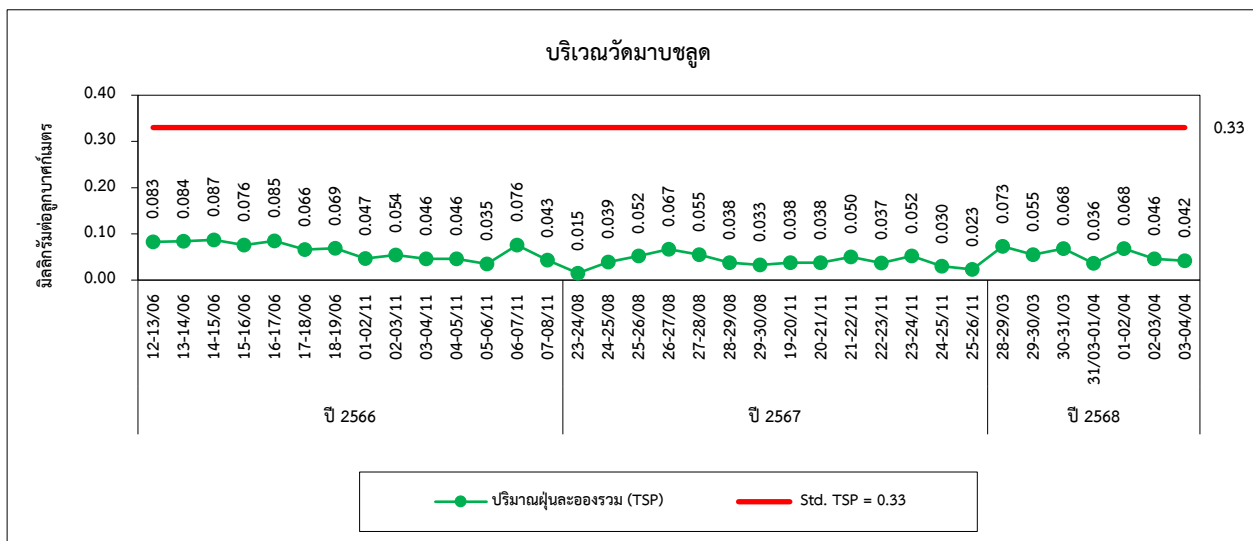
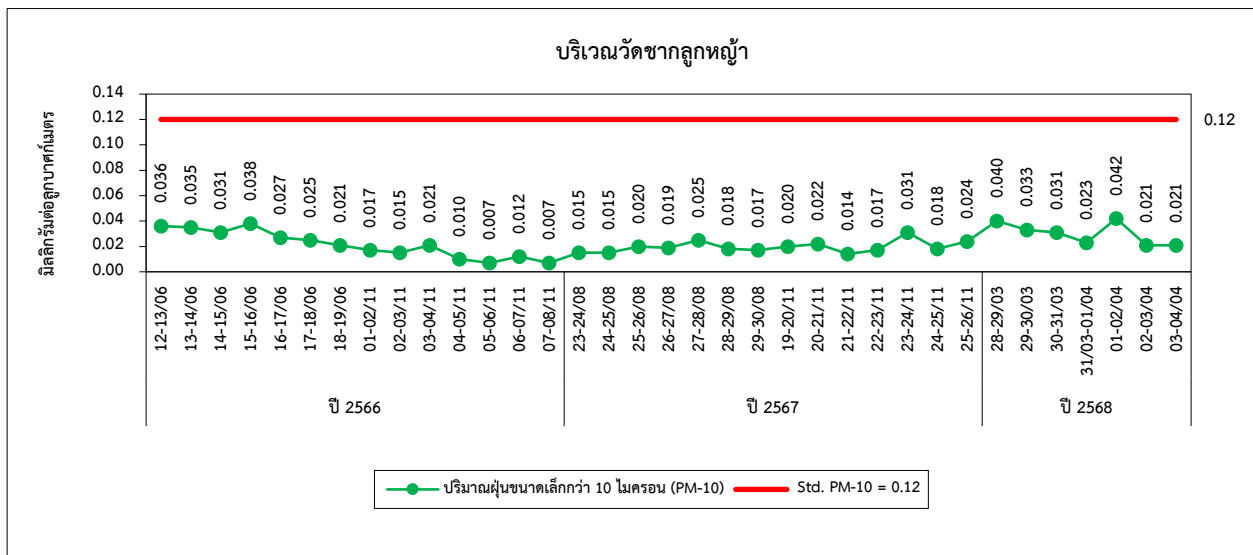
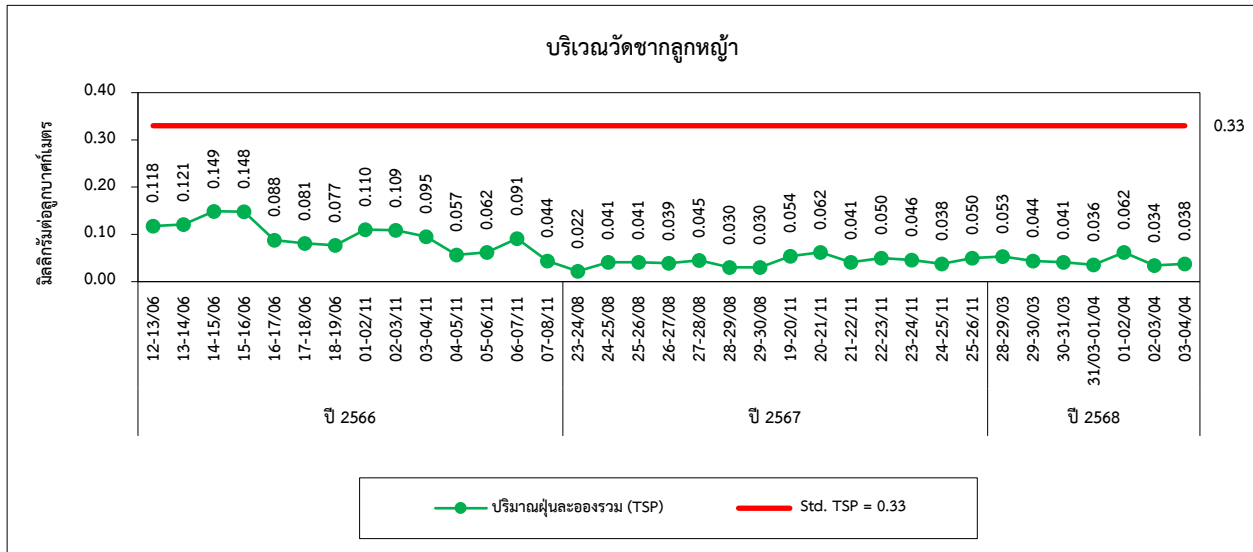
ตารางที่ 4.1-1 (ต่อ) เปรียบเทียบผลการตรวจวัดคุณภาพอากาศในบรรยากาศ ระหว่างปี 2565-2568

อันดับ	ตำแหน่งตรวจวัด	วันที่ตรวจวัด	ผลการตรวจวัด	
			TSP (mg/m ³)	PM-10 (mg/m ³)
4.	โรงเรียนระยอง วิทยาคมนิคม อุตสาหกรรม (ต่อ)	28-29/03/68	0.048	0.024
		29-30/03/68	0.040	0.026
		30-31/03/68	0.044	0.025
		31/03-01/04/68	0.046	0.022
		01-02/04/68	0.071	0.040
		02-03/04/68	0.046	0.023
		03-04/04/68	0.042	0.021
มาตรฐาน ⁽¹⁾			0.33	0.12

- มาตรฐาน : (1) ประกาศคณะกรรมการสิ่งแวดล้อมแห่งชาติ ฉบับที่ 10 (พ.ศ. 2538) และฉบับที่ 24 (พ.ศ. 2547) เรื่องกำหนดมาตรฐานคุณภาพอากาศในบรรยากาศโดยทั่วไป
- (2) ประกาศคณะกรรมการสิ่งแวดล้อมแห่งชาติ ฉบับที่ 12 (พ.ศ. 2538) และฉบับที่ 21 (พ.ศ. 2544) เรื่องกำหนดมาตรฐานค่าก๊าซซัลเฟอร์ไดออกไซด์ในบรรยากาศโดยทั่วไปในเวลา 1 ชั่วโมง
- (3) ประกาศคณะกรรมการสิ่งแวดล้อมแห่งชาติ ฉบับที่ 33 (พ.ศ. 2552) เรื่องกำหนดมาตรฐานค่าก๊าซไนโตรเจนไดออกไซด์ในบรรยากาศโดยทั่วไป
- หมายเหตุ : * อ้างอิงตามประกาศกรมควบคุมมลพิษ เรื่องเครื่องวัดและวิธีตรวจวัดค่าเฉลี่ยของก๊าซหรือฝุ่นละอองในบรรยากาศโดยทั่วไป ระบบอื่นหรือวิธีอื่นที่กรมควบคุมมลพิษเห็นชอบ (พ.ศ. 2562)

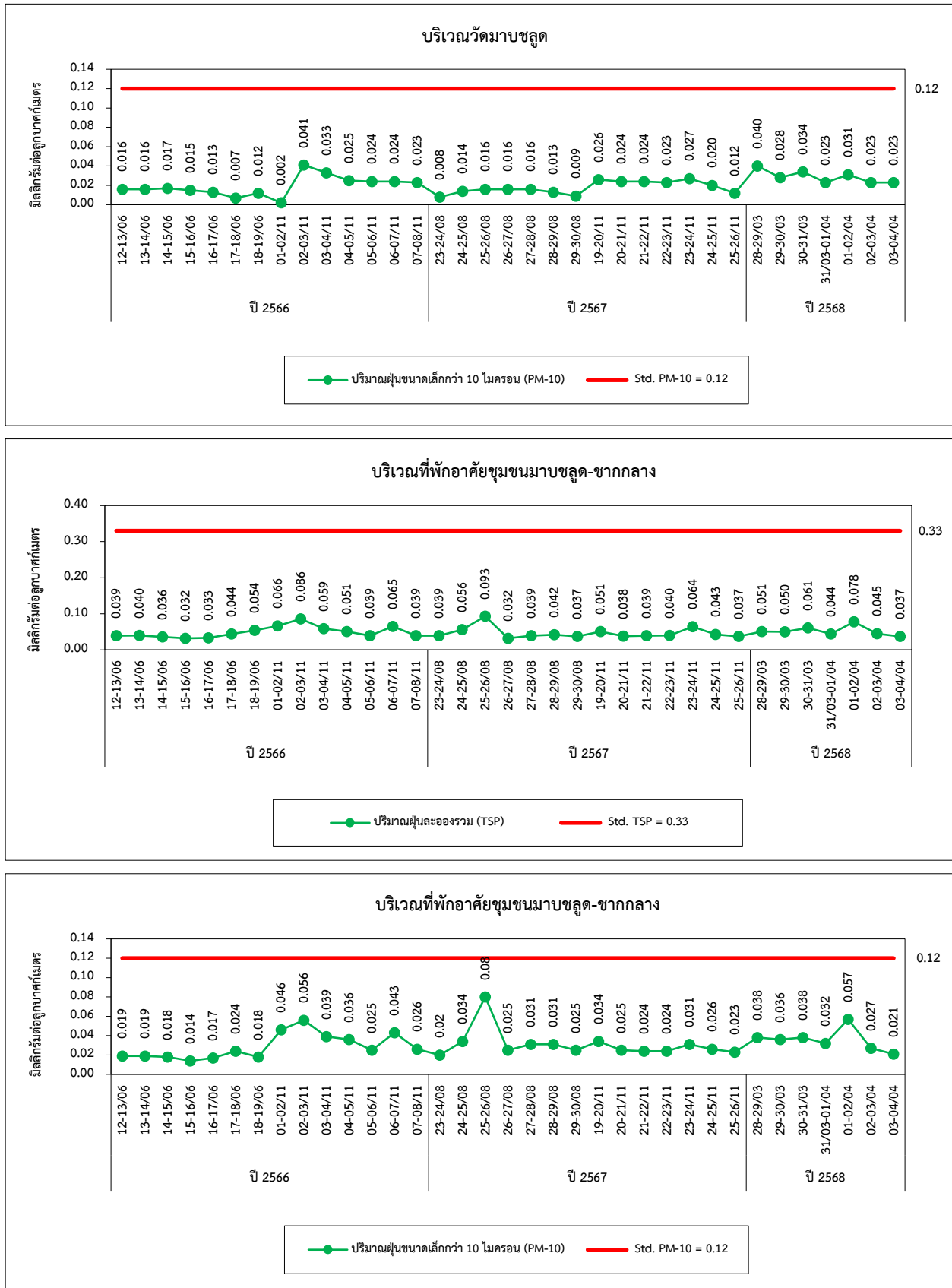


รูปที่ 4.1-1 กราฟเปรียบเทียบผลการตรวจวัดคุณภาพอากาศในบรรยากาศ ระหว่างปี 2566-2568



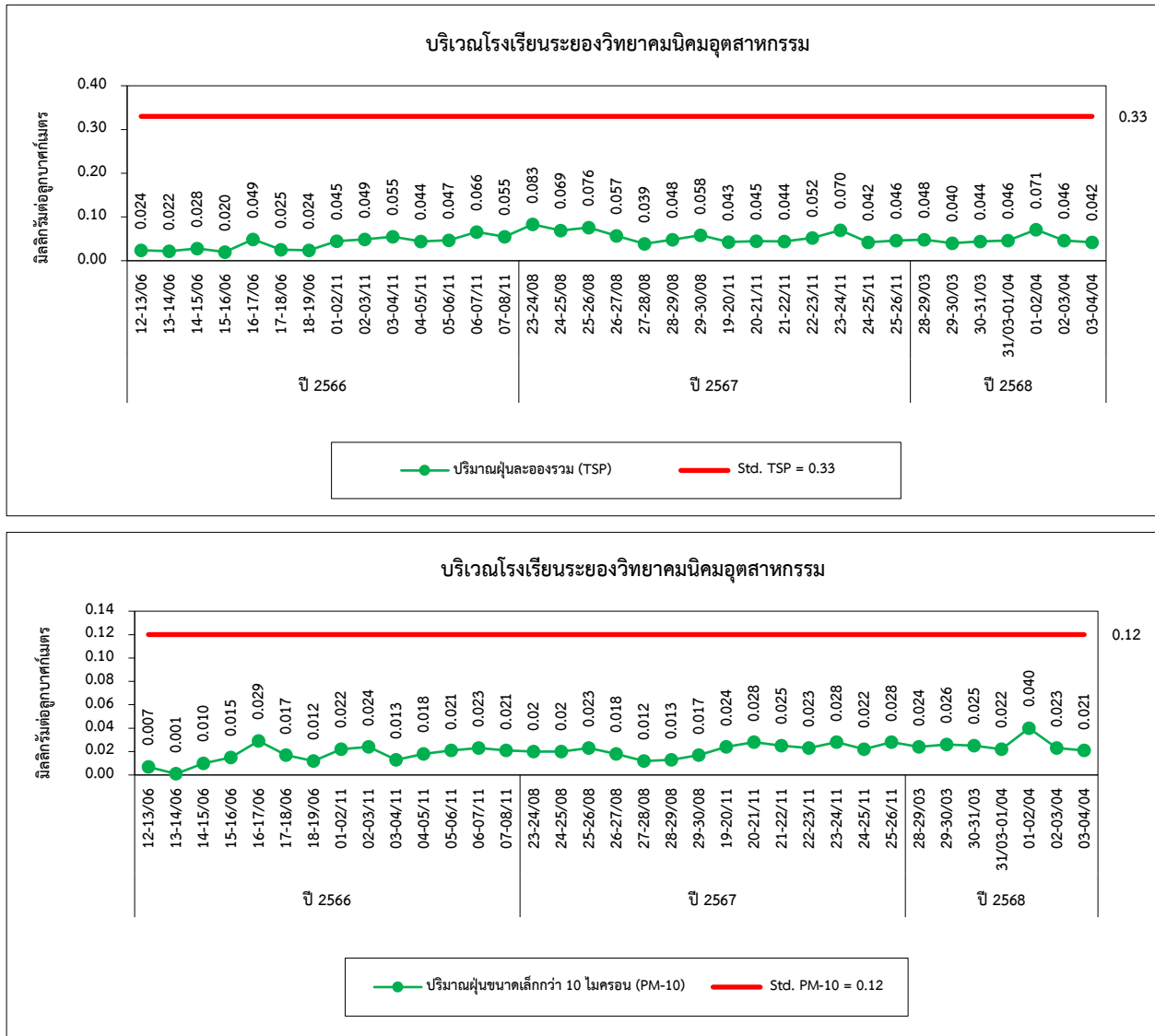


รูปที่ 4.1-1 (ต่อ) กราฟเปรียบเทียบผลการตรวจวัดคุณภาพอากาศในบรรยากาศ ระหว่างปี 2566-2568





รูปที่ 4.1-1 (ต่อ) กราฟเปรียบเทียบผลการตรวจวัดคุณภาพอากาศในบรรยากาศ ระหว่างปี 2566-2568





4.2 การเปรียบเทียบผลการตรวจวัดระดับเสียงโดยทั่วไป

การตรวจวัดระดับเสียงโดยทั่วไป จำนวน 4 สถานี ได้แก่ บริเวณวัดชาวกุลหญ้า วัดมาบชลูด ที่พักอาศัยชุมชนมาบชลูด-ชากกลาง และโรงเรียนระยองวิทยาคมนิคมอุตสาหกรรม การเปรียบเทียบผลการตรวจวัดในช่วงที่ผ่านมามีปี 2566-2568 แสดงรายละเอียดดังตารางที่ 4.2-1 และรูปที่ 4.2-1 โดยระหว่างเดือนกรกฎาคม-ธันวาคม 2568 โครงการได้นำส่งหนังสือเพื่อขอขยายระยะเวลาการส่งรายงานผลการปฏิบัติตามมาตรการฯ ต่อ สผ. ตามหนังสือเลขที่ อก 5103.3.1/0157 ลงวันที่ 16 มกราคม 2569 (ภาคผนวก 4ก) ทั้งนี้โครงการมีแผนการตรวจวัดระดับเสียงโดยทั่วไปในช่วงเดือนมกราคม-มิถุนายน 2569 และจะรายงานให้ทราบในรายงานฉบับถัดไปสามารถสรุปได้ดังนี้

วัดชาวกุลหญ้า

การดำเนินการตรวจวัดในช่วงที่ผ่านมา พบว่า ระดับเสียงมีค่าอยู่ในเกณฑ์มาตรฐานตามประกาศคณะกรรมการสิ่งแวดล้อมแห่งชาติ ฉบับที่ 15 (พ.ศ. 2540) เรื่องกำหนดมาตรฐานระดับเสียงโดยทั่วไป และประกาศกระทรวงอุตสาหกรรม เรื่องกำหนดค่าระดับเสียงการรบกวน และระดับเสียงที่เกิดจากการประกอบกิจการโรงงาน พ.ศ. 2548 และเมื่อเปรียบเทียบผลการตรวจวัดในช่วงที่ผ่านมามีปี 2566-2568 พบว่า ระดับเสียงมีแนวโน้มค่อนข้างคงที่ โดยระดับเสียงในแต่ละช่วงที่ทำการตรวจวัดมีค่าเปลี่ยนแปลงเพิ่มขึ้นและลดลงบ้างเล็กน้อย

วัดมาบชลูด

การดำเนินการตรวจวัดในช่วงที่ผ่านมา พบว่า ระดับเสียงมีค่าอยู่ในเกณฑ์มาตรฐานตามประกาศคณะกรรมการสิ่งแวดล้อมแห่งชาติ ฉบับที่ 15 (พ.ศ. 2540) เรื่องกำหนดมาตรฐานระดับเสียงโดยทั่วไป และประกาศกระทรวงอุตสาหกรรม เรื่องกำหนดค่าระดับเสียงการรบกวน และระดับเสียงที่เกิดจากการประกอบกิจการโรงงาน พ.ศ. 2548 และเมื่อเปรียบเทียบผลการตรวจวัดในช่วงที่ผ่านมามีปี 2566-2568 พบว่า ระดับเสียงมีแนวโน้มค่อนข้างคงที่ โดยระดับเสียงในแต่ละช่วงที่ทำการตรวจวัดมีค่าเปลี่ยนแปลงเพิ่มขึ้นและลดลงบ้างเล็กน้อย

ที่พักอาศัยชุมชนมาบชลูด-ชากกลาง

การดำเนินการตรวจวัดในช่วงที่ผ่านมา พบว่า ระดับเสียงมีค่าอยู่ในเกณฑ์มาตรฐานตามประกาศคณะกรรมการสิ่งแวดล้อมแห่งชาติ ฉบับที่ 15 (พ.ศ. 2540) เรื่องกำหนดมาตรฐานระดับเสียงโดยทั่วไป และประกาศกระทรวงอุตสาหกรรม เรื่องกำหนดค่าระดับเสียงการรบกวน และระดับเสียงที่เกิดจากการประกอบกิจการโรงงาน พ.ศ. 2548 และเมื่อเปรียบเทียบผลการตรวจวัดในช่วงที่ผ่านมามีปี 2566-2568 พบว่า ระดับเสียงมีแนวโน้มค่อนข้างคงที่ โดยระดับเสียงในแต่ละช่วงที่ทำการตรวจวัดมีค่าเปลี่ยนแปลงเพิ่มขึ้นและลดลงบ้างเล็กน้อย



โรงเรียนระยองวิทยาคมนิคมอุตสาหกรรม

การดำเนินการตรวจวัดในช่วงที่ผ่านมา พบว่า ระดับเสียงมีค่าอยู่ในเกณฑ์มาตรฐานตามประกาศ คณะกรรมการสิ่งแวดล้อมแห่งชาติ ฉบับที่ 15 (พ.ศ. 2540) เรื่องกำหนดมาตรฐานระดับเสียงโดยทั่วไป และ ประกาศกระทรวงอุตสาหกรรม เรื่องกำหนดค่าระดับเสียงการรบกวน และระดับเสียงที่เกิดจากการประกอบกิจการโรงงาน พ.ศ. 2548 และเมื่อเปรียบเทียบผลการตรวจวัดในช่วงที่ผ่านมาปี 2566-2568 พบว่า ระดับเสียง มีแนวโน้มค่อนข้างคงที่ โดยระดับเสียงในแต่ละช่วงที่ทำการตรวจวัดมีค่าเปลี่ยนแปลงเพิ่มขึ้นและลดลง บ้างเล็กน้อย



ตารางที่ 4.2-1 เปรียบเทียบผลการตรวจวัดระดับเสียงโดยทั่วไป ระหว่างปี 2566-2568

อันดับ	ตำแหน่งตรวจวัด	วันที่ตรวจวัด	หน่วย	ผลการตรวจวัด	
				Leq 24 hr	Lmax
1.	บริเวณวัดชากลูกหญ้า	12-13/06/66	dB(A)	62.6	94.2
		13-14/06/66	dB(A)	59.6	87.1
		14-15/06/66	dB(A)	63.1	97.7
		15-16/06/66	dB(A)	63.1	89.6
		16-17/06/66	dB(A)	50.1	70.5
		17-18/06/66	dB(A)	51.0	71.6
		18-19/06/66	dB(A)	54.6	78.4
		01-02/11/66	dB(A)	51.2	77.1
		02-03/11/66	dB(A)	65.8	98.4
		03-04/11/66	dB(A)	64.4	96.8
		04-05/11/66	dB(A)	52.7	80.7
		05-06/11/66	dB(A)	60.7	97.3
		06-07/11/66	dB(A)	52.9	82.3
		07-08/11/66	dB(A)	55.8	80.0
		23-24/08/67	dB(A)	57.6	82.7
		24-25/08/67	dB(A)	57.6	81.5
		25-26/08/67	dB(A)	51.4	78.5
		26-27/08/67	dB(A)	54.9	82.5
		27-28/08/67	dB(A)	54.7	88.1
		28-29/08/67	dB(A)	54.7	77.9
		29-30/08/67	dB(A)	54.0	75.7
		14-15/12/67	dB(A)	49.7	72.3
		15-16/12/67	dB(A)	51.3	75.1
		16-17/12/67	dB(A)	50.6	77.6
		17-18/12/67	dB(A)	51.2	75.9
		18-19/12/67	dB(A)	51.1	72.9
		19-20/12/67	dB(A)	51.7	73.4
		20-21/12/67	dB(A)	50.5	72.8
มาตรฐาน ⁽¹⁾⁽²⁾				70	115

มาตรฐาน : ⁽¹⁾ ประกาศคณะกรรมการสิ่งแวดล้อมแห่งชาติ ฉบับที่ 15 (พ.ศ. 2540) เรื่องกำหนดมาตรฐานระดับเสียงโดยทั่วไป

⁽²⁾ ประกาศกระทรวงอุตสาหกรรม เรื่องกำหนดค่าระดับเสียงการรบกวน และระดับเสียงที่เกิดจากการประกอบกิจการโรงงาน พ.ศ. 2548



ตารางที่ 4.2-1 (ต่อ) เปรียบเทียบผลการตรวจวัดระดับเสียงโดยทั่วไป ระหว่างปี 2566-2568

อันดับ	ตำแหน่งตรวจวัด	วันที่ตรวจวัด	หน่วย	ผลการตรวจวัด	
				Leq 24 hr	Lmax
1.	บริเวณวัดซากลูกหญ้า (ต่อ)	28-29/03/68	dB(A)	50.5	71.8
		29-30/03/68	dB(A)	52.5	79.0
		30-31/03/68	dB(A)	52.1	76.1
		31/03-01/04/68	dB(A)	51.4	76.4
		01-02/04/68	dB(A)	51.4	72.7
		02-03/04/68	dB(A)	51.0	73.2
		03-04/04/68	dB(A)	52.2	75.8
มาตรฐาน ⁽¹⁾⁽²⁾				70	115

มาตรฐาน : ⁽¹⁾ ประกาศคณะกรรมการสิ่งแวดล้อมแห่งชาติ ฉบับที่ 15 (พ.ศ. 2540) เรื่องกำหนดมาตรฐานระดับเสียงโดยทั่วไป

⁽²⁾ ประกาศกระทรวงอุตสาหกรรม เรื่องกำหนดค่าระดับเสียงการรบกวน และระดับเสียงที่เกิดจากการประกอบกิจการโรงงาน พ.ศ. 2548



ตารางที่ 4.2-1 (ต่อ) เปรียบเทียบผลการตรวจวัดระดับเสียงโดยทั่วไป ระหว่างปี 2566-2568

อันดับ	ตำแหน่งตรวจวัด	วันที่ตรวจวัด	หน่วย	ผลการตรวจวัด	
				Leq 24 hr	Lmax
2.	บริเวณวัดมาบชลูด	12-13/06/66	dB(A)	60.9	93.8
		13-14/06/66	dB(A)	55.3	86.8
		14-15/06/66	dB(A)	56.2	92.9
		15-16/06/66	dB(A)	52.3	74.6
		16-17/06/66	dB(A)	51.4	83.4
		17-18/06/66	dB(A)	49.2	80.3
		18-19/06/66	dB(A)	48.9	76.0
		01-02/11/66	dB(A)	51.2	79.4
		02-03/11/66	dB(A)	50.9	80.9
		03-04/11/66	dB(A)	58.7	82.2
		04-05/11/66	dB(A)	58.6	92.4
		05-06/11/66	dB(A)	54.2	78.6
		06-07/11/66	dB(A)	51.9	82.6
		07-08/11/66	dB(A)	51.5	76.7
		23-24/08/67	dB(A)	55.2	83.4
		24-25/08/67	dB(A)	55.8	78.3
		25-26/08/67	dB(A)	55.4	76.3
		26-27/08/67	dB(A)	56.4	89.6
		27-28/08/67	dB(A)	53.6	76.9
		28-29/08/67	dB(A)	56.2	86.6
		29-30/08/67	dB(A)	55.2	78.3
		14-15/12/67	dB(A)	51.8	80.3
		15-16/12/67	dB(A)	51.8	84.4
		16-17/12/67	dB(A)	52.4	83.1
		17-18/12/67	dB(A)	51.2	79.5
		18-19/12/67	dB(A)	51.6	84.3
		19-20/12/67	dB(A)	52.2	79.5
		20-21/12/67	dB(A)	52.0	82.2
มาตรฐาน ⁽¹⁾⁽²⁾				70	115

มาตรฐาน : ⁽¹⁾ ประกาศคณะกรรมการสิ่งแวดล้อมแห่งชาติ ฉบับที่ 15 (พ.ศ. 2540) เรื่องกำหนดมาตรฐานระดับเสียงโดยทั่วไป

⁽²⁾ ประกาศกระทรวงอุตสาหกรรม เรื่องกำหนดค่าระดับเสียงการรบกวน และระดับเสียงที่เกิดจากการประกอบกิจการโรงงาน พ.ศ. 2548



ตารางที่ 4.2-1 (ต่อ) เปรียบเทียบผลการตรวจวัดระดับเสียงโดยทั่วไป ระหว่างปี 2566-2568

อันดับ	ตำแหน่งตรวจวัด	วันที่ตรวจวัด	หน่วย	ผลการตรวจวัด	
				Leq 24 hr	Lmax
2.	บริเวณวัดมาบชอุตสาหกรรม (ต่อ)	28-29/03/68	dB(A)	48.6	74.2
		29-30/03/68	dB(A)	48.6	76.2
		30-31/03/68	dB(A)	48.1	73.5
		31/03-01/04/68	dB(A)	49.0	76.7
		01-02/04/68	dB(A)	48.5	78.1
		02-03/04/68	dB(A)	48.8	76.1
		03-04/04/68	dB(A)	47.7	73.9
มาตรฐาน ⁽¹⁾⁽²⁾				70	115

มาตรฐาน : ⁽¹⁾ ประกาศคณะกรรมการสิ่งแวดล้อมแห่งชาติ ฉบับที่ 15 (พ.ศ. 2540) เรื่องกำหนดมาตรฐานระดับเสียงโดยทั่วไป

⁽²⁾ ประกาศกระทรวงอุตสาหกรรม เรื่องกำหนดค่าระดับเสียงการรบกวน และระดับเสียงที่เกิดจากการประกอบกิจการโรงงาน พ.ศ. 2548



ตารางที่ 4.2-1 (ต่อ) เปรียบเทียบผลการตรวจวัดระดับเสียงโดยทั่วไป ระหว่างปี 2566-2568

อันดับ	ตำแหน่งตรวจวัด	วันที่ตรวจวัด	หน่วย	ผลการตรวจวัด	
				Leq 24 hr	Lmax
3.	บริเวณที่พักอาศัยชุมชนมาบชลูด-ชากกลาง	12-13/06/66	dB(A)	49.3	84.7
		13-14/06/66	dB(A)	52.1	80.0
		14-15/06/66	dB(A)	53.8	87.8
		15-16/06/66	dB(A)	52.7	78.6
		16-17/06/66	dB(A)	48.5	74.1
		17-18/06/66	dB(A)	50.4	79.8
		18-19/06/66	dB(A)	48.9	86.2
		01-02/11/66	dB(A)	53.7	84.4
		02-03/11/66	dB(A)	53.0	93.3
		03-04/11/66	dB(A)	50.2	80.3
		04-05/11/66	dB(A)	55.0	88.0
		05-06/11/66	dB(A)	53.1	83.5
		06-07/11/66	dB(A)	55.0	67.3
		07-08/11/66	dB(A)	55.3	98.6
		23-24/08/67	dB(A)	54.9	82.9
		24-25/08/67	dB(A)	54.1	78.2
		25-26/08/67	dB(A)	56.2	80.1
		26-27/08/67	dB(A)	56.3	77.4
		27-28/08/67	dB(A)	55.4	73.9
		28-29/08/67	dB(A)	53.7	78.1
		29-30/08/67	dB(A)	54.6	77.3
		14-15/12/67	dB(A)	50.2	71.6
		15-16/12/67	dB(A)	50.3	74.6
		16-17/12/67	dB(A)	51.4	76.7
		17-18/12/67	dB(A)	50.0	70.9
		18-19/12/67	dB(A)	50.9	76.2
		19-20/12/67	dB(A)	50.4	72.0
		20-21/12/67	dB(A)	50.4	72.6
มาตรฐาน ⁽¹⁾⁽²⁾				70	115

มาตรฐาน : ⁽¹⁾ ประกาศคณะกรรมการสิ่งแวดล้อมแห่งชาติ ฉบับที่ 15 (พ.ศ. 2540) เรื่องกำหนดมาตรฐานระดับเสียงโดยทั่วไป

⁽²⁾ ประกาศกระทรวงอุตสาหกรรม เรื่องกำหนดค่าระดับเสียงการรบกวน และระดับเสียงที่เกิดจากการประกอบกิจการโรงงาน พ.ศ. 2548



ตารางที่ 4.2-1 (ต่อ) เปรียบเทียบผลการตรวจวัดระดับเสียงโดยทั่วไป ระหว่างปี 2566-2568

อันดับ	ตำแหน่งตรวจวัด	วันที่ตรวจวัด	หน่วย	ผลการตรวจวัด	
				Leq 24 hr	Lmax
3.	บริเวณที่พักอาศัยชุมชนมาบชลูด-ชากกลาง (ต่อ)	28-29/03/68	dB(A)	48.1	69.9
		29-30/03/68	dB(A)	49.3	73.8
		30-31/03/68	dB(A)	49.5	72.3
		31/03-01/04/68	dB(A)	47.9	72.8
		01-02/04/68	dB(A)	48.9	71.5
		02-03/04/68	dB(A)	47.9	68.8
		03-04/04/68	dB(A)	48.9	73.5
มาตรฐาน ⁽¹⁾⁽²⁾				70	115

มาตรฐาน : ⁽¹⁾ ประกาศคณะกรรมการสิ่งแวดล้อมแห่งชาติ ฉบับที่ 15 (พ.ศ. 2540) เรื่องกำหนดมาตรฐานระดับเสียงโดยทั่วไป

⁽²⁾ ประกาศกระทรวงอุตสาหกรรม เรื่องกำหนดค่าระดับเสียงการรบกวน และระดับเสียงที่เกิดจากการประกอบกิจการโรงงาน พ.ศ. 2548



ตารางที่ 4.2-1 (ต่อ) เปรียบเทียบผลการตรวจวัดระดับเสียงโดยทั่วไป ระหว่างปี 2566-2568

อันดับ	ตำแหน่งตรวจวัด	วันที่ตรวจวัด	หน่วย	ผลการตรวจวัด	
				Leq 24 hr	Lmax
4.	บริเวณโรงเรียนระยองวิทยาคมนิคมอุตสาหกรรม	12-13/06/66	dB(A)	54.6	79.3
		13-14/06/66	dB(A)	54.8	75.9
		14-15/06/66	dB(A)	54.0	80.9
		15-16/06/66	dB(A)	56.1	81.9
		16-17/06/66	dB(A)	49.9	80.9
		17-18/06/66	dB(A)	52.5	81.1
		18-19/06/66	dB(A)	55.7	86.5
		01-02/11/66	dB(A)	54.3	85.0
		02-03/11/66	dB(A)	56.1	90.9
		03-04/11/66	dB(A)	59.7	95.6
		04-05/11/66	dB(A)	60.8	97.9
		05-06/11/66	dB(A)	52.8	89.3
		06-07/11/66	dB(A)	55.9	88.6
		07-08/11/66	dB(A)	57.4	86.7
		23-24/08/67	dB(A)	55.6	78.9
		24-25/08/67	dB(A)	55.5	81.7
		25-26/08/67	dB(A)	58.0	86.2
		26-27/08/67	dB(A)	56.5	86.1
		27-28/08/67	dB(A)	55.9	77.4
		28-29/08/67	dB(A)	51.6	71.7
		29-30/08/67	dB(A)	52.6	78.2
		14-15/12/67	dB(A)	53.6	76.3
		15-16/12/67	dB(A)	52.9	74.8
		16-17/12/67	dB(A)	53.0	76.0
		17-18/12/67	dB(A)	52.3	74.9
		18-19/12/67	dB(A)	53.0	74.2
		19-20/12/67	dB(A)	52.7	76.5
		20-21/12/67	dB(A)	53.5	76.4
มาตรฐาน ⁽¹⁾⁽²⁾				70	115

มาตรฐาน : ⁽¹⁾ ประกาศคณะกรรมการสิ่งแวดล้อมแห่งชาติ ฉบับที่ 15 (พ.ศ. 2540) เรื่องกำหนดมาตรฐานระดับเสียงโดยทั่วไป

⁽²⁾ ประกาศกระทรวงอุตสาหกรรม เรื่องกำหนดค่าระดับเสียงการรบกวน และระดับเสียงที่เกิดจากการประกอบกิจการโรงงาน พ.ศ. 2548



ตารางที่ 4.2-1 (ต่อ) เปรียบเทียบผลการตรวจวัดระดับเสียงโดยทั่วไป ระหว่างปี 2566-2568

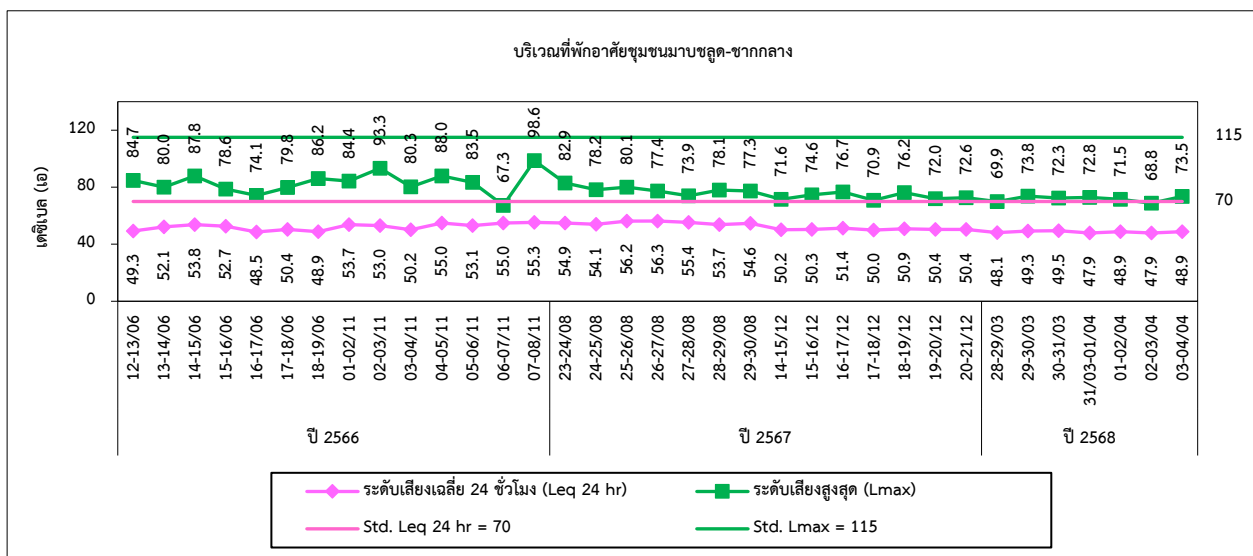
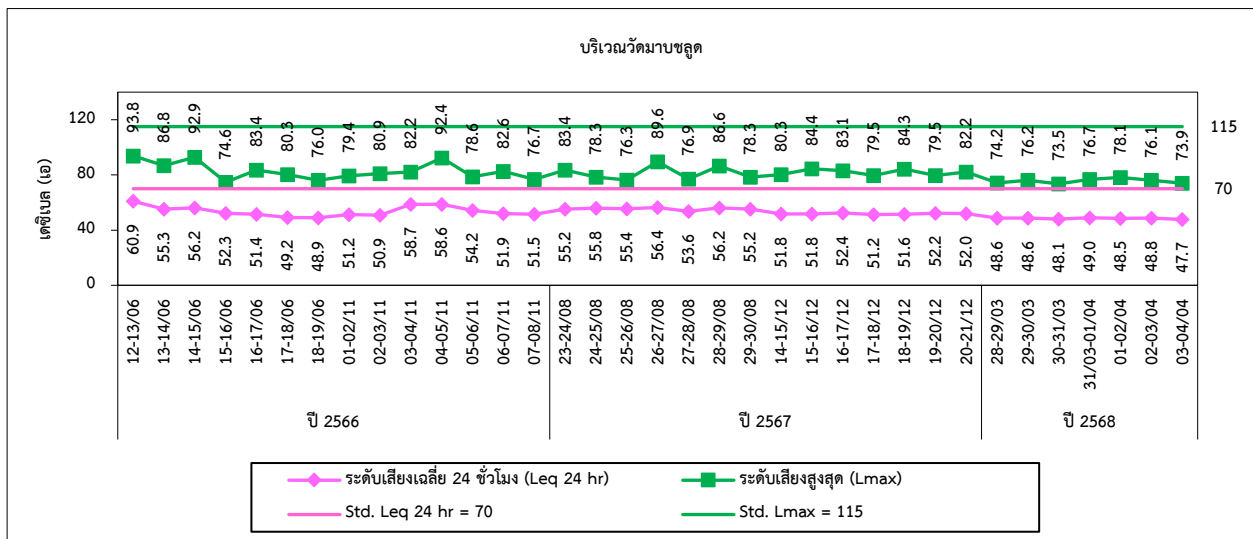
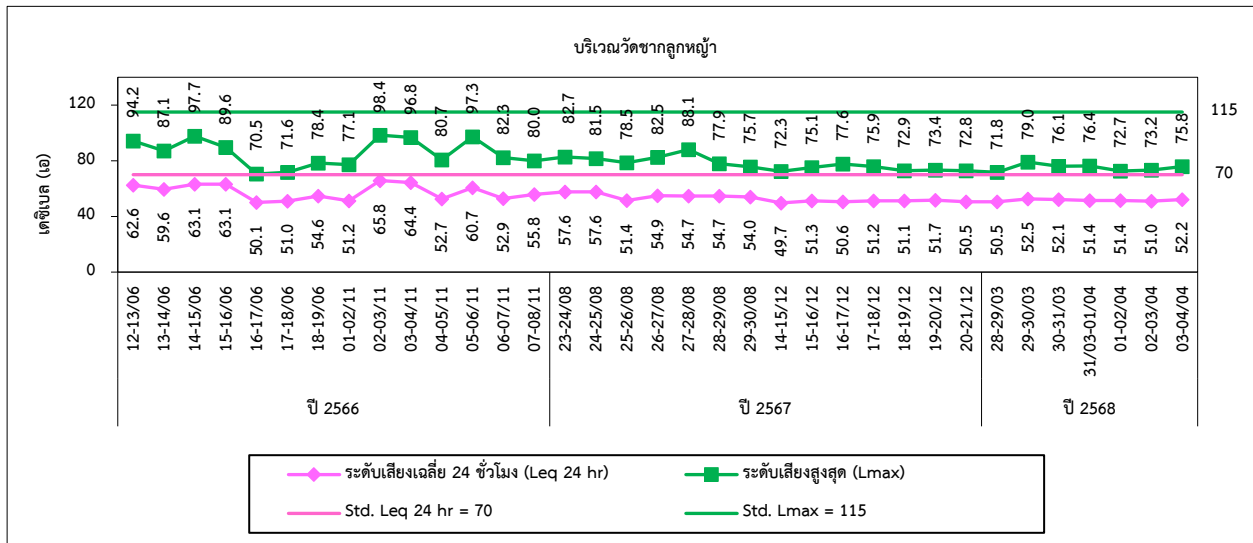
อันดับ	ตำแหน่งตรวจวัด	วันที่ตรวจวัด	หน่วย	ผลการตรวจวัด	
				Leq 24 hr	Lmax
4.	บริเวณโรงเรียนระยองวิทยาคมนิคมอุตสาหกรรม (ต่อ)	28-29/03/68	dB(A)	50.0	71.5
		29-30/03/68	dB(A)	49.9	73.5
		30-31/03/68	dB(A)	49.6	74.9
		31/03-01/04/68	dB(A)	48.8	72.0
		01-02/04/68	dB(A)	49.6	72.2
		02-03/04/68	dB(A)	51.0	73.3
		03-04/04/68	dB(A)	49.8	71.9
มาตรฐาน ⁽¹⁾⁽²⁾				70	115

มาตรฐาน : ⁽¹⁾ ประกาศคณะกรรมการสิ่งแวดล้อมแห่งชาติ ฉบับที่ 15 (พ.ศ. 2540) เรื่องกำหนดมาตรฐานระดับเสียงโดยทั่วไป

⁽²⁾ ประกาศกระทรวงอุตสาหกรรม เรื่องกำหนดค่าระดับเสียงการรบกวน และระดับเสียงที่เกิดจากการประกอบกิจการโรงงาน พ.ศ. 2548

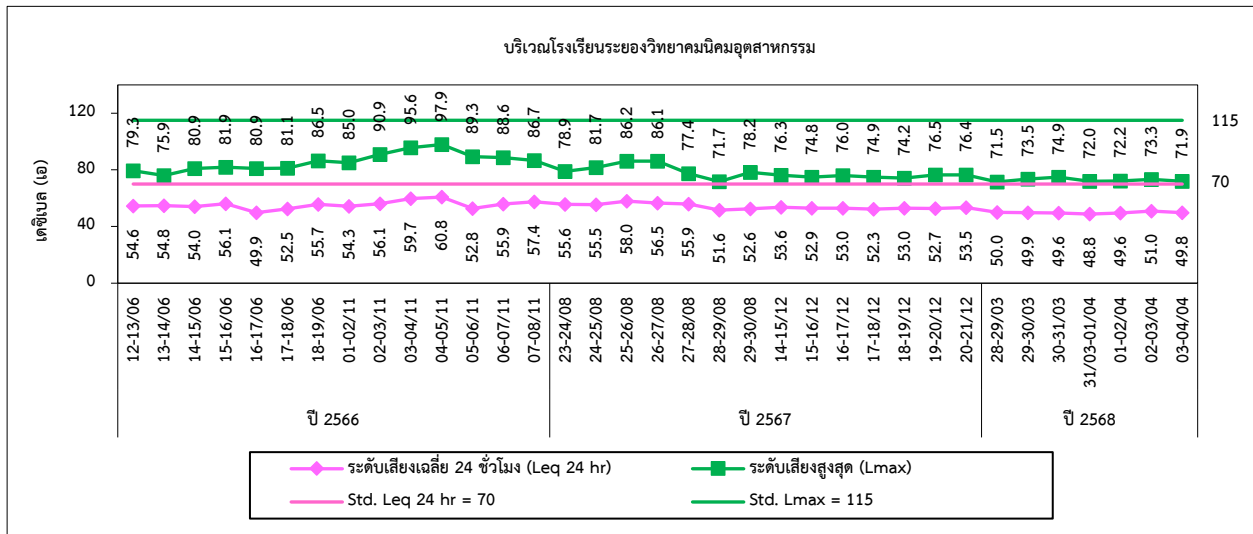


รูปที่ 4.2-1 กราฟเปรียบเทียบผลการตรวจวัดระดับเสียงโดยทั่วไป ระหว่างปี 2566-2568





รูปที่ 4.2-1 (ต่อ) กราฟเปรียบเทียบผลการตรวจวัดระดับเสียงโดยทั่วไป ระหว่างปี 2565-2568





4.3 การเปรียบเทียบผลการตรวจวัดคุณภาพน้ำทิ้ง

การตรวจวัดคุณภาพน้ำทิ้ง จำนวน 1 สถานี ได้แก่ บริเวณบ่อกักน้ำทิ้งหลังผ่านระบบบำบัดน้ำเสีย สำเร็จรูปก่อนระบายออกนอกพื้นที่โครงการ ผลการตรวจวัดในช่วงที่ผ่านมา ระหว่างปี 2566-2568 แสดงรายละเอียดดังตารางที่ 4.3-1 และรูปที่ 4.3-1 สามารถสรุปได้ดังนี้

บ่อกักน้ำทิ้งหลังผ่านระบบบำบัดน้ำเสียสำเร็จรูปก่อนระบายออกนอกพื้นที่โครงการ

การดำเนินการตรวจวัดในช่วงที่ผ่านมา พบว่า คุณภาพน้ำส่วนใหญ่มีค่าอยู่ในเกณฑ์มาตรฐานตาม ประกาศกระทรวงทรัพยากรธรรมชาติและสิ่งแวดล้อม เรื่องกำหนดมาตรฐานควบคุมการระบายน้ำทิ้งจากโรงงาน อุตสาหกรรม นิคมอุตสาหกรรม และเขตประกอบการอุตสาหกรรม (พ.ศ. 2559) ยกเว้นปริมาณ BOD, TKN, TSS และ Oil & Grease ในบางช่วงของการตรวจวัดมีค่าเกินเกณฑ์มาตรฐานกำหนด และจะรายงานให้ทราบ ในรายงานฉบับถัดไป และเมื่อเปรียบเทียบผลการตรวจวัดในช่วงที่ผ่านมา ระหว่างปี 2566-2568 พบว่า ส่วนใหญ่ มีแนวโน้มไม่คงที่โดยมีการเปลี่ยนแปลงขึ้น-ลง



ตารางที่ 4.3-1 เปรียบเทียบผลการตรวจวัดคุณภาพน้ำทิ้ง ระหว่างปี 2566-2568

วันที่ตรวจวัด	ผลวิเคราะห์					
	บ่อบำบัดน้ำทิ้งหลังผ่านระบบบำบัดน้ำเสียสำเร็จรูปก่อนระบายออกนอกพื้นที่โครงการ					
	Temperature (°C)	pH (-)	SS (mg/L)	BOD (mg/L)	Oil & Grease (mg/L)	TKN (mg/L)
26/01/66	-	8.37	63.8	17	0.9	18.16
27/02/66	-	8.58	366.9	13	1.4	26.49
29/04/66	-	7.87	79.9	82	4.1	378.95
29/05/66	-	7.74	69.4	68	6.7	429.37
16/06/66	-	7.17	38.1	240	5.1	463.06
17/07/66	-	7.91	39.4	119	3.0	256.42
21/08/66	-	7.71	27.6	99	6.5	377.84
18/09/66	-	8.72	18.6	36	2.6	223.29
16/10/66	-	7.11	14.5	52	3.5	67.73
06/11/66	-	7.78	77.4	18	1.5	22.10
12/12/66	-	7.79	10.9	42	3.7	126.99
26/01/67	-	8.11	26.9	76.5	3.1	206.64
23/02/67	-	7.91	17.6	88.6	3.5	230.39
27/03/67	-	8.20	8.8	54.0	2.0	354.14
31/07/67	-	7.88	24.6	47	2.7	56.56
30/08/67	-	7.69	23.9	3.6	0.8	17.64
26/09/67	-	7.91	22.6	73	3	113.11
28/10/67	-	7.3	19.6	46.2	4	94.2
14/11/67	-	7.1	13.4	88.8	5	164
13/12/67	-	7.8	12.5	86.1	3	258
13/01/68	-	7.6	30.7	50.7	3	155
14/02/68	-	7.3	26.8	96.9	<1	135
14/03/68	-	7.1	35.5	39.8	<3	139
11/04/68	-	7.5	30.0	82.5	4	130
09/05/68	-	7.6	31.2	78.4	<3	122
13/06/68	-	6.9	25.2	82.8	<3	122
11/07/68	29.1	7.8	20.2	45.3	3	182
08/08/68	31.1	7.9	12.0	32.6	4	189
12/09/68	29.4	7.1	13.9	19.2	<3	63.9
มาตรฐาน	≤40	5.5-9.0	50	20	5	100

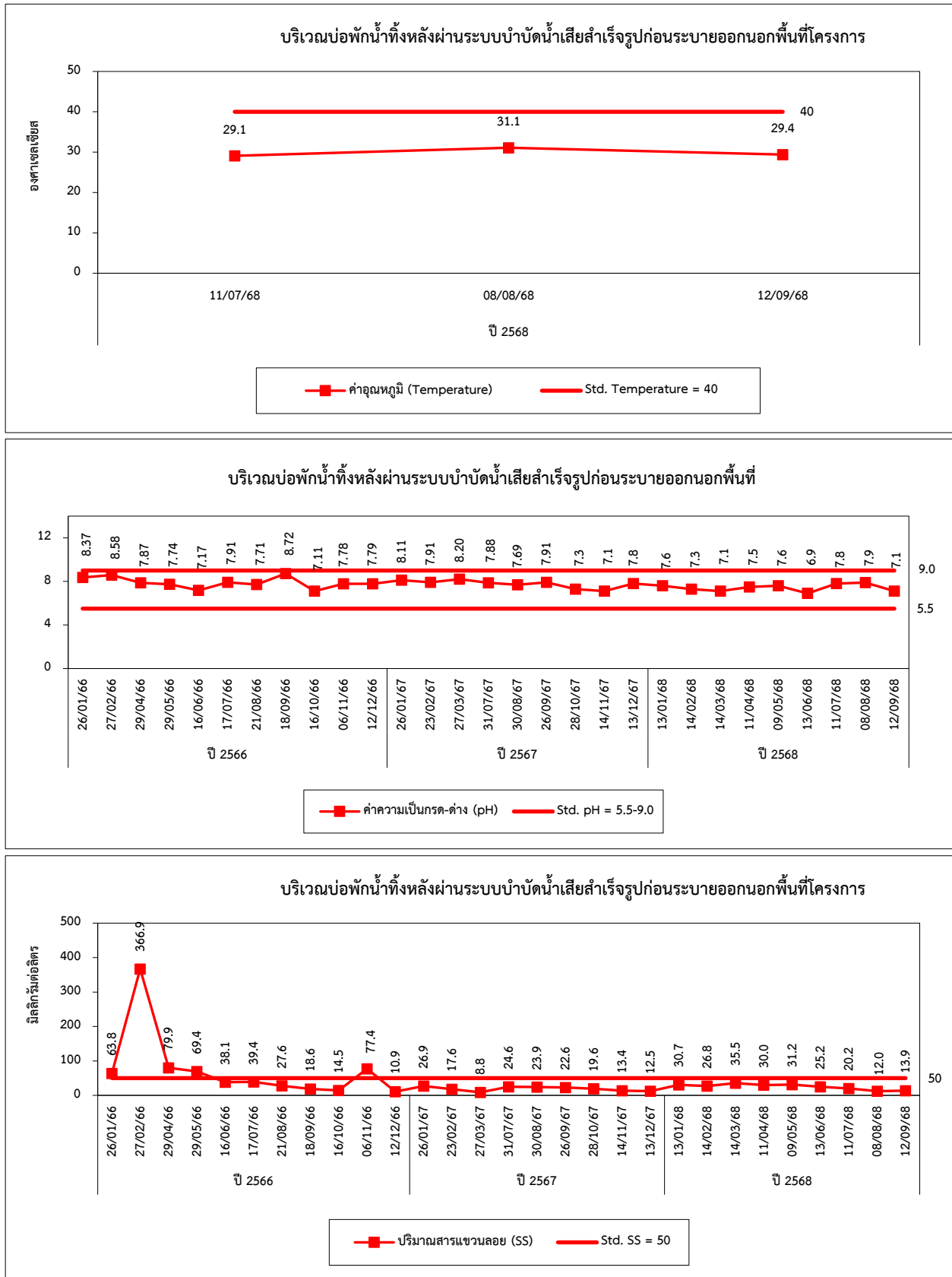
มาตรฐาน : ประกาศกระทรวงทรัพยากรธรรมชาติและสิ่งแวดล้อม เรื่องกำหนดมาตรฐานควบคุมการระบายน้ำทิ้งจากโรงงานอุตสาหกรรม นิคมอุตสาหกรรม และเขตประกอบการอุตสาหกรรม พ.ศ. 2559

หมายเหตุ : วิธีการตรวจสอบต้องเป็นไปตามคู่มือวิเคราะห์น้ำ และน้ำเสียของสมาคมวิศวกรรมสิ่งแวดล้อมแห่งประเทศไทย หรือมาตรฐานของสหรัฐอเมริกา ร่วมกันกำหนดไว้

โครงการได้นำส่งหนังสือเพื่อขอขยายระยะเวลาการส่งรายงานผลการปฏิบัติตามมาตรการฯ ต่อ สผ. ตามหนังสือเลขที่ อก 5103.3.1/2307 ลงวันที่ 24 กรกฎาคม 2567 (ภาคผนวก 20ข) ทั้งนี้โครงการมีแผนการตรวจวัดคุณภาพน้ำทิ้งในระหว่างเดือนกรกฎาคม-ธันวาคม 2567 และจะรายงานให้ทราบในรายงานฉบับถัดไป



รูปที่ 4.3-1 กราฟเปรียบเทียบผลการตรวจวัดคุณภาพน้ำทิ้ง ระหว่างปี 2566-2568





รูปที่ 4.3-1 (ต่อ) กราฟเปรียบเทียบผลการตรวจวัดคุณภาพน้ำทิ้ง ระหว่างปี 2566-2568

